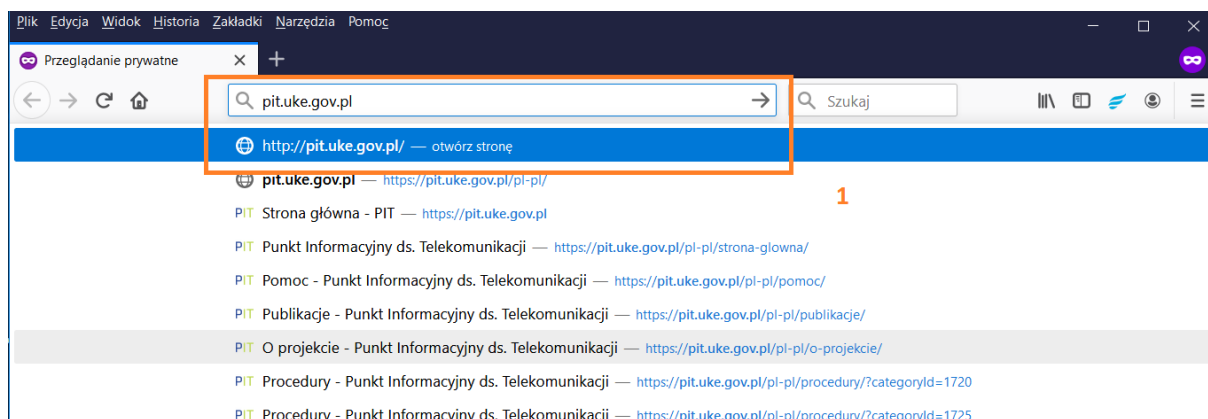


Wprowadzanie danych o stawkach opłat za zajęcie pasa drogowego

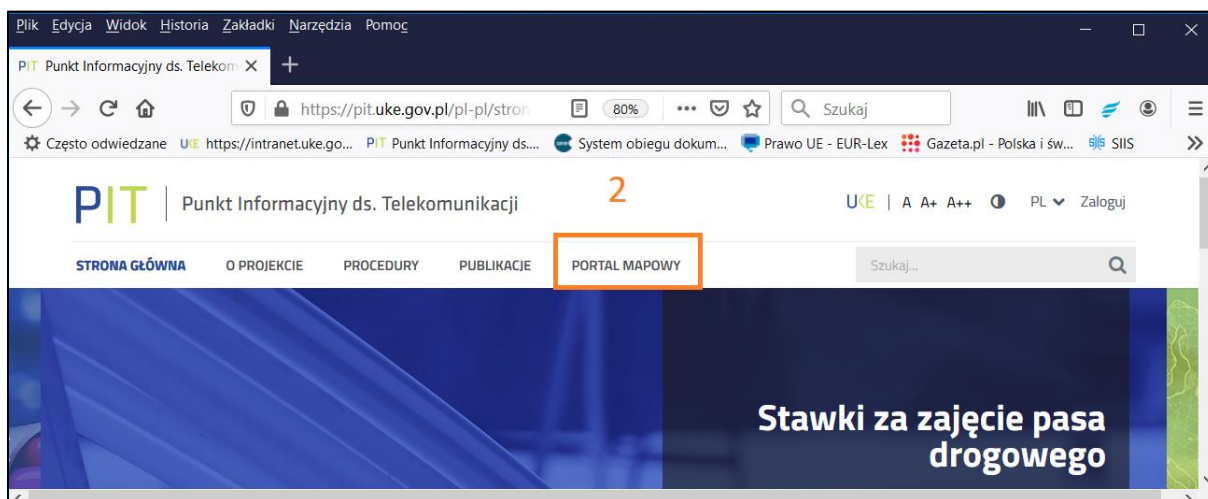
1.1. Otwieranie funkcjonalności wprowadzania danych o stawkach opłat za zajęcie pasa drogowego

1. W przeglądarce internetowej wprowadź adres: <https://pit.uke.gov.pl> (Rysunek 1).



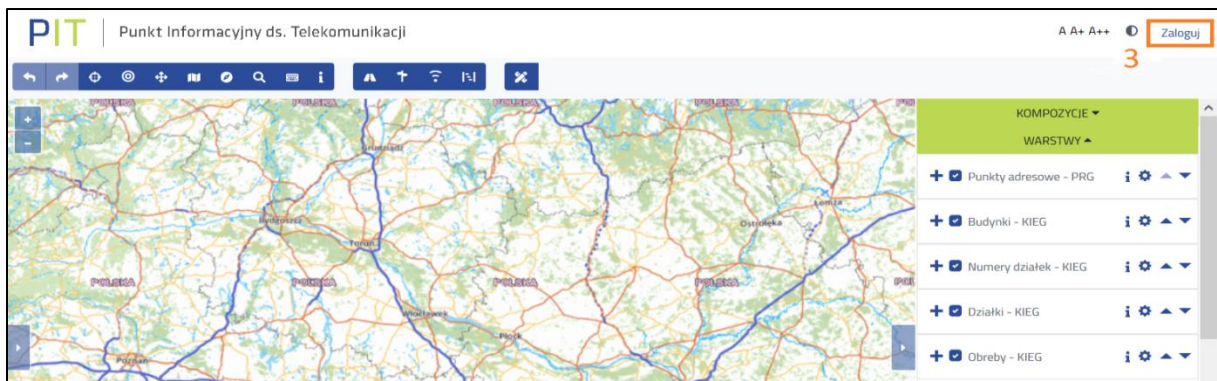
Rysunek 1 Wprowadzanie adresu portalu PIT

2. Otwórz portal mapowy (Rysunek 2).



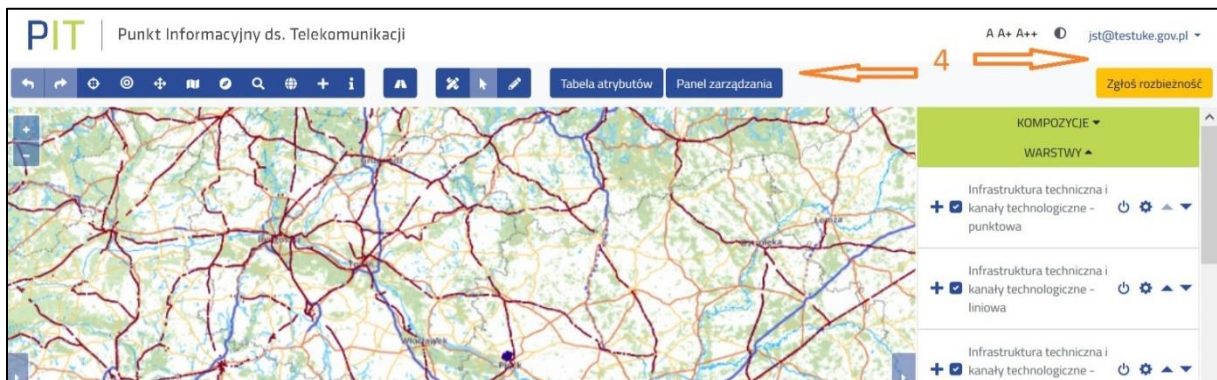
Rysunek 2 Otwarcie portalu mapowego

3. Zaloguj się do portalu mapowego PIT (Rysunek 3) uruchamiając funkcję logowania na otwartej stronie portalu mapowego PIT, wprowadź swój login i wybierz kontekst (rodzaj organizacji) „Jednostka samorządu terytorialnego” jeżeli masz uprawnienia do przekazywania danych dla kilku organizacji różnych rodzajów.



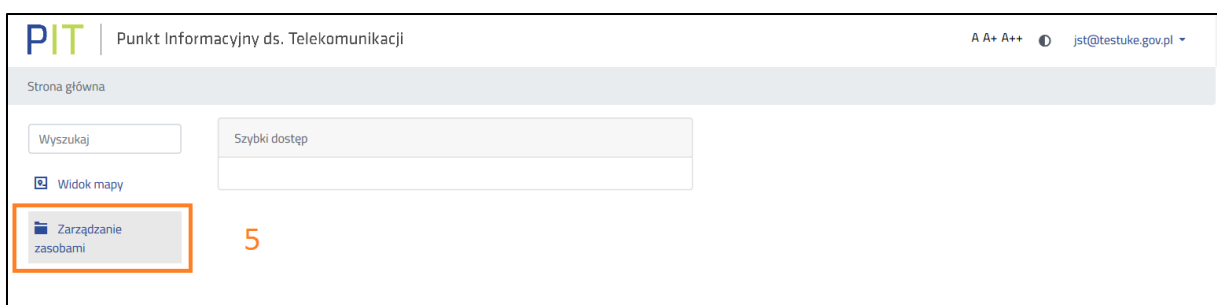
Rysunek 3 Logowanie do portalu mapowego

4. Sprawdź rozwijając menu logowania czy pracujesz we właściwym kontekście („Jednostka samorządu terytorialnego”), w razie potrzeby wybierz właściwy kontekst, a następnie uruchom narzędzie zarządzania danym poprzez użycie przycisku **Panel zarządzania** (Rysunek 4).



Rysunek 4 Przejście do panelu zarządzania danymi

5. W otwartym oknie Panelu zarządzania uruchom przycisk **Zarządzanie zasobami** (Rysunek 5).



Rysunek 5 Uruchomienie zarządzania danymi

6. Wybierz jedyną dostępną dla organizacji typu jednostka samorządu terytorialnego funkcję **Wprowadź dane o stawkach za zajęcie pasa drogowego** (Rysunek 6). Wywołanie

tej funkcji udostępnia serię sześciu formularzy przeznaczonych do wprowadzania danych o stawkach opłat za zajęcie pasa drogowego.



Rysunek 6 Uruchomienie funkcji wprowadzania stawek opłat

1.2. Wprowadzanie danych o stawkach opłat – oznaczenie jednostki samorządu terytorialnego

W pierwszym formularzu (Rysunek 7) użytkownik określa jednostkę samorządu terytorialnego poprzez wybór województwa, powiatu i gminy. Kod TERC jednostki zostaje automatycznie uzupełniony po wybraniu zapisów dla pól: Województwo, Powiat, Gmina.

Wypełnienie pola „Pełna nazwa jednostki samorządu terytorialnego” jest obowiązkowe. Sposób jego wypełniania jest objaśniany po użyciu przycisku informacji oznaczonego literą „i”.

Kategoria drogi (gminna, powiatowa, wojewódzka, krajowa) jest uzupełniana automatycznie dla jednostek samorządu określających stawki opłat tylko dla jednej kategorii dróg, czyli dla przypadku: gminy wiejskiej, gminy miejsko-wiejskiej, powiatu, województwa oraz gminy miejskiej – z wyjątkiem miasta na prawach powiatu. Użytkownicy reprezentujący miasta na prawach powiatu, w których uchwały organów stanowiących określają stawki opłat dla więcej niż jednej kategorii dróg, powinni wprowadzić stawki opłat kolejno dla każdej kategorii drogi, dokonując jej wyboru z rozwijalnego pola „Kategoria drogi”.

Formularze o numerach od 2 do 6 należy wypełniać kolejno, gdyż dokonanie określonych zapisów w tych formularzach dezaktywuje do edycji formularze, bądź pola formularzy, w których zapisy są zbędne.

W celu przejścia do kolejnego kroku wprowadzania stawek opłat należy wybrać przycisk „Dalej”.

| Dane o stawkach za zajęcie pasa drogowego | | |
|---------------------------------------------------------|------------------------------------------------|----------------------|
| Część I - oznaczenie jednostki samorządu terytorialnego | | |
| Kraj | Polska | |
| Województwo | PODKARPACKIE | |
| Powiat | bieszczadzki | |
| Gmina | Ustrzyki Dolne | |
| Z.3.I.1. | Pełna nazwa jednostki samorządu terytorialnego | Ustrzyki Dolne (gm.) |
| Z.3.I.2. | Kod TERC | 1801083 |
| Z.3.II.1. | Kategoria drogi | Gmina |

Dalej Anuluj

Rysunek 7 Oznaczenie jednostki samorządu terytorialnego.

1.3. Wprowadzanie stawek opłat za zajęcie pasa drogowego w celu prowadzenia robót w pasie drogowym

Wprowadzanie stawek opłat za zajęcie pasa drogowego w celu prowadzenia robót w pasie drogowym obsługiwane jest przez formularze nr 2 i 3. (Rysunek 8 i 9). Wymagalność pól jest automatycznie sprawdzana na podstawie wprowadzonych danych. Objasnienia sposobu wypełniania pól wyświetlane są po użyciu przycisku informacji oznaczonego literą „i”. Możliwe jest chwilowe przejście do innego formularza, bez utraty wprowadzonych danych, poprzez wybranie jego numeru nad nagłówkiem formularza lub użycie jednego z przycisków „Dalej”, „Powrót”. Użycie przycisku „Anuluj” spowoduje utratę wprowadzonych danych.

| Dane o stawkach za zajęcie pasa drogowego | | |
|----------------------------------------------------------------------------------|---------------------------------------------------------------------------------------------------------------------------------------|--------|
| Część II - informacje dotyczące wysokości stawek opłat za zajęcie pasa drogowego | | |
| Z.3.II.2. | Stawka opłaty za zajęcie pasa drogowego w celu prowadzenia robót w pasie drogowym. | |
| Z.3.II.2.1. | Stawka opłaty za zajęcie pasa drogowego w celu prowadzenia robót w pasie drogowym w obszarze zabudowanym. | |
| Z.3.II.2.1.1. | wjeździe | 123,00 |
| Z.3.II.2.1.1.1. | do 20% szerokości jezdni | |
| Z.3.II.2.1.1.2. | powyżej 20% do 50% szerokości jezdni | |
| Z.3.II.2.1.1.3. | powyżej 50% do 100% szerokości jezdni | |
| Z.3.II.2.1.1.4. | inny niż określony w polach Z.3.II.2.1.1.1 – Z.3.II.2.1.1.3 sposobu zróżnicowania stawek opłat ze względu na poziom zajętości jezdni. | nazwa |
| Z.3.II.2.1.2. | poza jezdnię | |
| Z.3.II.2.1.2.1. | w chodniku | |
| Z.3.II.2.1.2.2. | w zatoce postojowej | |
| Z.3.II.2.1.2.3. | w drodze rowerowej | |
| Z.3.II.2.1.2.4. | na zjazdach | |
| Z.3.II.2.1.2.5. | w poboczu | |
| Z.3.II.2.1.2.6. | w torowisku tramwajowym | |
| Z.3.II.2.1.2.7. | w innych elementach pasa drogowego | nazwa |

Dalej Powrót Anuluj

Rysunek 8 Wprowadzanie stawek opłat za zajęcie pasa drogowego w celu prowadzenia robót w pasie drogowym (w obszarze zabudowanym).

| 1 | 2 | 3 | 4 | 5 | 6 |
|-------------------------------------------------------------------------------------------|---------------------------------------------------------------------------------------------------------------------------------------------------|---|----------------------|------------------------------------|--------|
| Dane o stawkach za zajęcie pasa drogowego | | | | | |
| Część II - informacje dotyczące wysokości stawek opłat za zajęcie pasa drogowego ⓘ | | | | | |
| Z.3.II.2.2. | Stawka opłaty za zajęcie pasa drogowego w celu prowadzenia robót w pasie drogowym poza obszarem zabudowanym. | ⓘ | <input type="text"/> | | |
| Z.3.II.2.2.1. | w jezdni: | ⓘ | <input type="text"/> | | |
| Z.3.II.2.2.1.1. | do 20% szerokości jezdni | ⓘ | <input type="text"/> | | |
| Z.3.II.2.2.1.2. | powyżej 20% do 50% szerokości jezdni | ⓘ | <input type="text"/> | | |
| Z.3.II.2.2.1.3. | powyżej 50% do 100% szerokości jezdni | ⓘ | <input type="text"/> | | |
| Z.3.II.2.2.1.4. | inny niż określony w polach Z.3.II.2.1.1.1 – Z.3.II.2.1.1.3 sposób zróżnicowania stawek opłat ze względu na poziom zajętości jezdni. | ⓘ | + | <input type="text" value="nazwa"/> | - |
| Z.3.II.2.2.2. | poza jezdnią: | ⓘ | <input type="text"/> | | |
| Z.3.II.2.2.2.1. | w chodniku | ⓘ | <input type="text"/> | | |
| Z.3.II.2.2.2.2. | w zatoce postojowej | ⓘ | <input type="text"/> | | |
| Z.3.II.2.2.2.3. | w drodze rowerowej | ⓘ | <input type="text"/> | | |
| Z.3.II.2.2.2.4. | na zjazdach | ⓘ | <input type="text"/> | | |
| Z.3.II.2.2.2.5. | w poboczu | ⓘ | <input type="text"/> | | |
| Z.3.II.2.2.2.6. | w torowisku tramwajowym | ⓘ | <input type="text"/> | | |
| Z.3.II.2.2.2.7. | w innych elementach pasa drogowego | ⓘ | + | <input type="text" value="nazwa"/> | - |
| Z.3.II.2.3. | Stawki opłaty za zajęcie pasa drogowego w celu prowadzenia robót w pasie drogowym - zróżnicowane w sposób inny niż w pkt Z.3.II.2.1 – Z.3.II.2.2. | ⓘ | + | <input type="text" value="nazwa"/> | - |
| | | | Dalej | Powrót | Anuluj |

Rysunek 9 Wprowadzanie stawek opłat za zajęcie pasa drogowego w celu prowadzenia robót w pasie drogowym (poza obszarem zabudowanym).

1.4. Wprowadzanie stawek opłat za zajęcie pasa drogowego w celu umieszczania urządzeń infrastruktury technicznej niezwiązanych z potrzebami zarządzania drogami lub potrzebami ruchu drogowego

Wprowadzanie stawek opłat za zajęcie pasa drogowego w celu umieszczania urządzeń infrastruktury technicznej niezwiązanych z potrzebami zarządzania drogami lub potrzebami ruchu drogowego obsługiwane jest przez formularze nr 4 i 5. (Rysunek 10 i 11). Wymagalność pól jest automatycznie sprawdzana na podstawie wprowadzonych danych. Objasnienia sposobu wypełniania pól wyświetlane są po użyciu przycisku informacji oznaczonego literą „i”. Możliwe jest chwilowe przejście do innego formularza, bez utraty wprowadzonych danych, poprzez wybranie jego numeru nad nagłówkiem formularza lub użycie jednego z przycisków „Dalej”, „Powrót”. Użycie przycisku „Anuluj” spowoduje utratę wprowadzonych danych.

| 1 | 2 | 3 | 4 | 5 | 6 |
|------------------------------------------------------------------------------------|-------------------------------------------------------------------------------------------------------------------------------------------------------------------------------------------------------|---|------------------------------------------------------------------------------------------------------------------|---|---|
| Dane o stawkach za zajęcie pasa drogowego | | | | | |
| Część II - informacje dotyczące wysokości stawek opłat za zajęcie pasa drogowego ⓘ | | | | | |
| Z.3.II.3. | Stawka opłaty za zajęcie pasa drogowego w celu umieszczenia urządzeń infrastruktury technicznej niezwiązanych z potrzebami zarządzania drogami lub potrzebami ruchu drogowego. | ⓘ | <input type="text"/> | | |
| Z.3.II.3.1. | Stawka opłaty za zajęcie pasa drogowego w celu umieszczenia urządzeń infrastruktury technicznej niezwiązanych z potrzebami zarządzania drogami lub potrzebami ruchu drogowego w obszarze zabudowanym. | ⓘ | <input type="text"/> | | |
| Z.3.II.3.1.1. | w poprzek drogi: | ⓘ | <input type="text"/> | | |
| Z.3.II.3.1.1.1. | w jezdni | ⓘ | <input type="text"/> | | |
| Z.3.II.3.1.1.2. | poza jezdnią | ⓘ | <input type="text"/> | | |
| Z.3.II.3.1.2. | wzdłuż drogi: | ⓘ | <input type="text"/> | | |
| Z.3.II.3.1.2.1. | w jezdni | ⓘ | <input type="text"/> | | |
| Z.3.II.3.1.2.2. | poza jezdnią: | ⓘ | <input type="text"/> | | |
| Z.3.II.3.1.2.2.1. | w chodniku | ⓘ | <input type="text"/> | | |
| Z.3.II.3.1.2.2.2. | w zatoce postojowej | ⓘ | <input type="text"/> | | |
| Z.3.II.3.1.2.2.3. | w drodze rowerowej | ⓘ | <input type="text"/> | | |
| Z.3.II.3.1.2.2.4. | na zjazdach | ⓘ | <input type="text"/> | | |
| Z.3.II.3.1.2.2.5. | w poboczu | ⓘ | <input type="text"/> | | |
| Z.3.II.3.1.2.2.6. | w torowisku tramwajowym | ⓘ | <input type="text"/> | | |
| Z.3.II.3.1.2.2.7. | w innych elementach pasa drogowego | ⓘ | <input type="text" value="nazwa"/> <input type="text"/> <input type="text"/> | | |
| | | | <input type="button" value="Dalej"/> <input type="button" value="Powrót"/> <input type="button" value="Anuluj"/> | | |

Rysunek 10 Wprowadzanie stawek opłat za zajęcie pasa drogowego w celu umieszczenia urządzeń infrastruktury technicznej niezwiązanych z potrzebami zarządzania drogami lub potrzebami ruchu drogowego (w obszarze zabudowanym)

5

Dane o stawkach za zajęcie pasa drogowego

Część II - informacje dotyczące wysokości stawek opłat za zajęcie pasa drogowego ⓘ

| | | | |
|-------------------|-----------------------------------------------------------------------------------------------------------------------------------------------------------------------------------------------------------------------------------------------|---|-------------------------------------------------------------|
| Z.3.II.3.2. | Stawka opłaty za zajęcie pasa drogowego w celu umieszczenia urządzeń infrastruktury techniczne niezwiązanych z potrzebami zarządzania drogami lub potrzebami ruchu drogowego poza obszarem zabudowanym. | ⓘ | <input type="text"/> |
| Z.3.II.3.2.1. | w poprzek drogi: | ⓘ | <input type="text"/> |
| Z.3.II.3.2.1.1. | w jezdni | ⓘ | <input type="text"/> |
| Z.3.II.3.2.1.2. | poza jezdnią | ⓘ | <input type="text"/> |
| Z.3.II.3.2.2. | wzdłuż drogi: | ⓘ | <input type="text"/> |
| Z.3.II.3.2.2.1. | w jezdni | ⓘ | <input type="text"/> |
| Z.3.II.3.2.2.2. | poza jezdnią: | ⓘ | <input type="text"/> |
| Z.3.II.3.2.2.2.1. | w chodniku | ⓘ | <input type="text"/> |
| Z.3.II.3.2.2.2.2. | w zatoce postojowej | ⓘ | <input type="text"/> |
| Z.3.II.3.2.2.2.3. | w drodze rowerowej | ⓘ | <input type="text"/> |
| Z.3.II.3.2.2.2.4. | na zjazdach | ⓘ | <input type="text"/> |
| Z.3.II.3.2.2.2.5. | w poboczu | ⓘ | <input type="text"/> |
| Z.3.II.3.2.2.2.6. | w torowisku tramwajowym | ⓘ | <input type="text"/> |
| Z.3.II.3.2.2.2.7. | w innych elementach pasa drogowego | ⓘ | + <input type="text" value="nazwa"/> <input type="text"/> - |
| Z.3.II.3.3. | Stawka opłaty za zajęcie pasa drogowego w celu umieszczenia urządzeń infrastruktury technicznej niezwiązanych z potrzebami zarządzania drogami lub potrzebami ruchu drogowego na drogowym obiekcie inżynierskim. | ⓘ | <input type="text"/> |
| Z.3.II.3.4. | Stawki opłaty za zajęcie pasa drogowego w celu umieszczenia urządzeń infrastruktury technicznej niezwiązanych z potrzebami zarządzania drogami lub potrzebami ruchu drogowego - zróżnicowane w sposób inny niż w pkt Z.3.II.3.1 - Z.3.II.3.2. | ⓘ | + <input type="text" value="nazwa"/> <input type="text"/> - |

Rysunek 11 Wprowadzanie stawek opłat za zajęcie pasa drogowego w celu umieszczenia urządzeń infrastruktury technicznej niezwiązanych z potrzebami zarządzania drogami lub potrzebami ruchu drogowego (poza obszarem zabudowanym)

1.5. Wprowadzanie stawek opłat za zajęcie pasa drogowego w celu umieszczania obiektów budowlanych niezwiązanych z potrzebami zarządzania drogami lub potrzebami ruchu drogowego oraz reklam

Wprowadzanie stawek opłat za zajęcie pasa drogowego w celu umieszczania obiektów budowlanych niezwiązanych z potrzebami zarządzania drogami lub potrzebami ruchu drogowego oraz reklam obsługiwane jest przez formularz nr 6. (Rysunek 12). objaśnienia sposobu wypełniania pól wyświetlane są po użyciu przycisku informacji oznaczonego literą „i”. Wypełnienie pól „Skan uchwały” i „Link do uchwały” jest nieobowiązkowe. Możliwe jest chwilowe przejście do innego formularza, bez utraty wprowadzonych danych, poprzez wybranie jego numeru nad nagłówkiem formularza lub użycie przycisku „Powrót”. Użycie przycisku „Anuluj” spowoduje utratę wprowadzonych danych. Użycie przycisku „Zapisz” powoduje zapisanie w bazie danych systemu PIT danych wprowadzonych we wszystkich formularzach i powrót do formularza nr 1.

The screenshot shows a web form titled "Dane o stawkach za zajęcie pasa drogowego" (Data on road occupancy fees). It is divided into sections by a horizontal line. The top section is "Część II - informacje dotyczące wysokości stawek opłat za zajęcie pasa drogowego" (Part II - information regarding the amount of fees for road occupancy), marked with an information icon (i). Below this, there are four rows of input fields, each with an information icon (i) to its left:

- Row 1: "Z.3.II.4 Stawka opłaty za zajęcie pasa drogowego w celu umieszczania obiektów budowlanych niezwiązanych z potrzebami zarządzania drogami lub potrzebami ruchu drogowego oraz reklam." (Fee rate for road occupancy for buildings not related to road management needs or traffic needs). It has a single text input field.
- Row 2: "Z.3.II.4.1 Stawka opłaty za zajęcie pasa drogowego w celu umieszczania obiektów budowlanych niezwiązanych z potrzebami zarządzania drogami lub potrzebami ruchu drogowego oraz reklam w obszarze zabudowanym." (Fee rate for road occupancy for buildings not related to road management needs or traffic needs in built-up areas). It has a single text input field.
- Row 3: "Z.3.II.4.2 Stawka opłaty za zajęcie pasa drogowego w celu umieszczania obiektów budowlanych niezwiązanych z potrzebami zarządzania drogami lub potrzebami ruchu drogowego oraz reklam poza obszarem zabudowanym." (Fee rate for road occupancy for buildings not related to road management needs or traffic needs outside built-up areas). It has a single text input field.
- Row 4: "Z.3.II.4.3 Inny sposób zróżnicowania stawek opłaty za zajęcie pasa drogowego w celu umieszczania obiektów budowlanych niezwiązanych z potrzebami zarządzania drogami lub potrzebami ruchu drogowego oraz reklam." (Other way of differentiating fee rates for road occupancy for buildings not related to road management needs or traffic needs). It has a "+" button, a text input field with "nazwa" (name) inside, another empty text input field, and a "-" button.

Below these rows are two more optional fields:

- "Skan uchwały" (Scan of the resolution): It has a "+" button, a file selection area showing "No file chosen", a "Wybierz plik" (Choose file) button, a "-" button, and a "Pobierz" (Download) button.
- "Link do uchwały" (Link to the resolution): It has a single text input field.

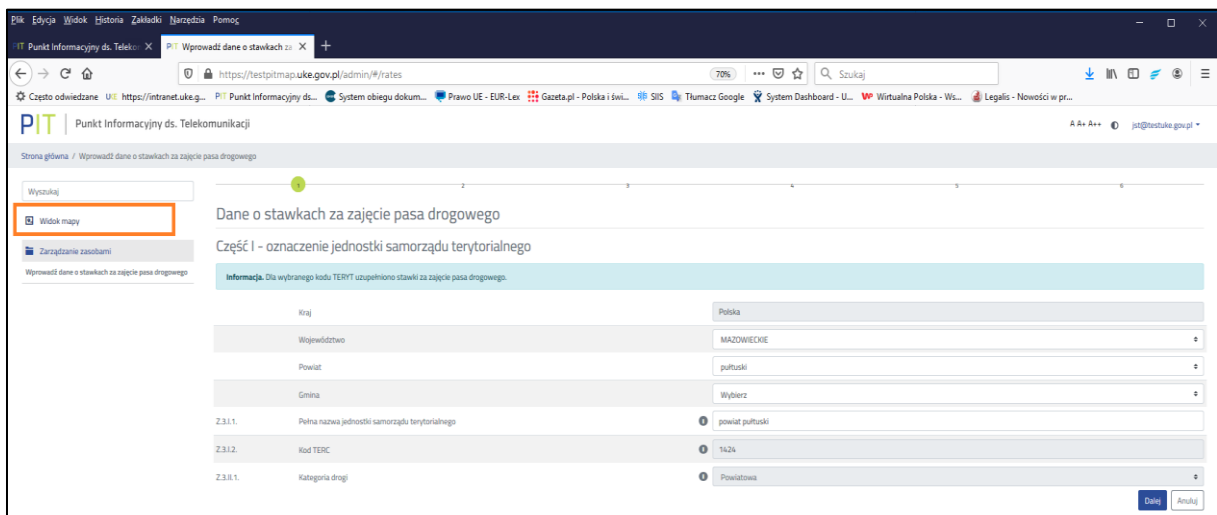
At the bottom right of the form, there are three buttons: "Zapisz" (Save), "Powrót" (Return), and "Anuluj" (Cancel).

Rysunek 12 Wprowadzanie stawek opłat za zajęcie pasa drogowego w celu umieszczania obiektów budowlanych niezwiązanych z potrzebami zarządzania drogami lub potrzebami ruchu drogowego oraz reklam

1.6. Weryfikacja wprowadzenia danych dotyczących stawek opłat za zajęcie pasa drogowego

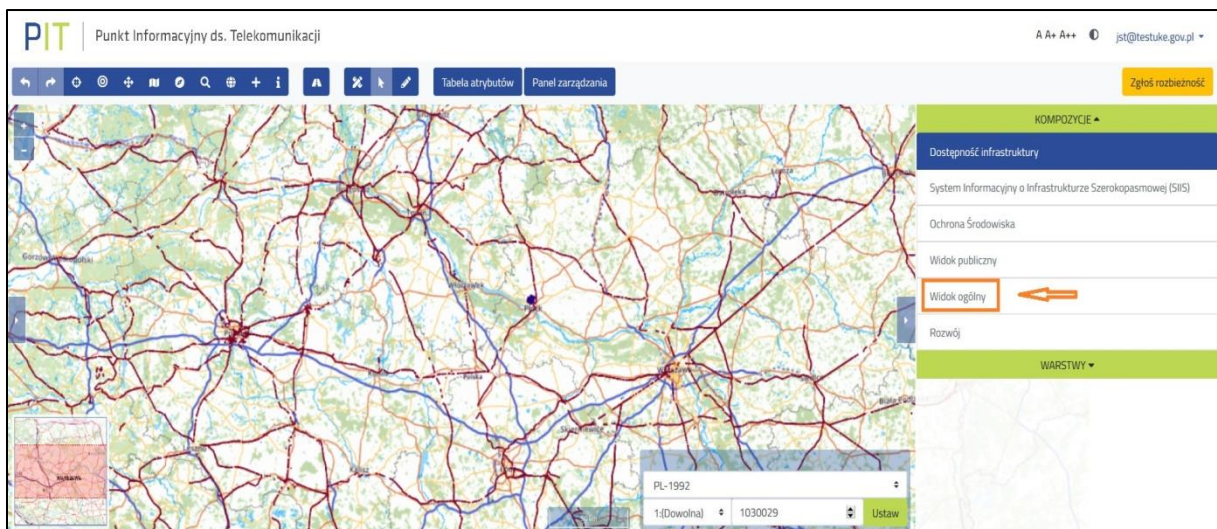
W celu upewnienia się, że wprowadzone stawki opłat zostały utrwalone w systemie i są dostępne w portalu PIT użytkownik może wykonać serię następujących czynności:

1. Uruchomienie opcji „Widok mapy” dostępnej po lewej stronie formularza nr 1 (Rysunek 13);



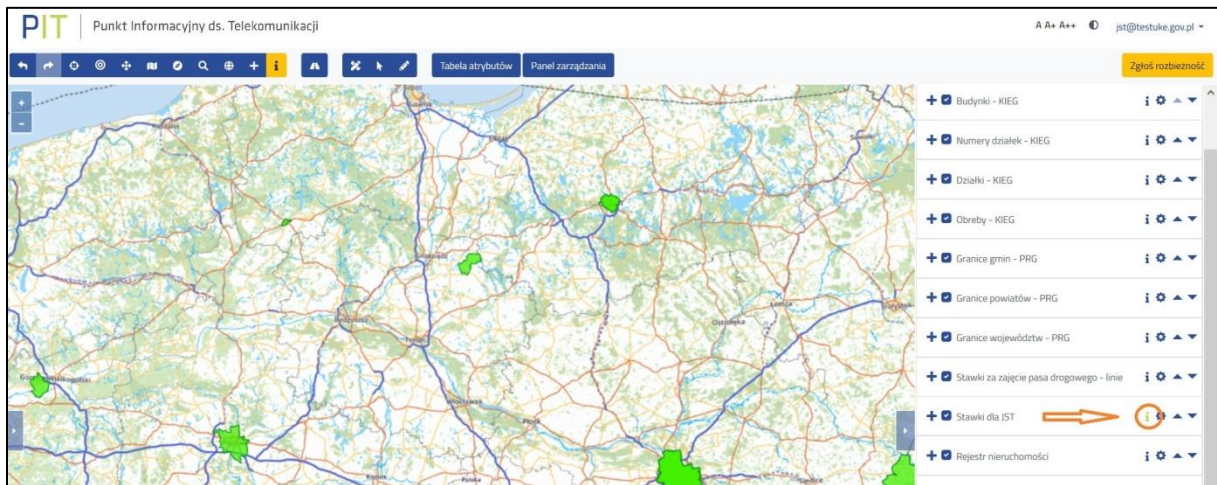
Rysunek 13 Przejście do widoku mapy z poziomu panelu zarządzania

2. Przełączenie w panelu legendy mapy wyświetlanej kompozycji mapowej na kompozycję „Widok ogólny” (Rysunek 14);



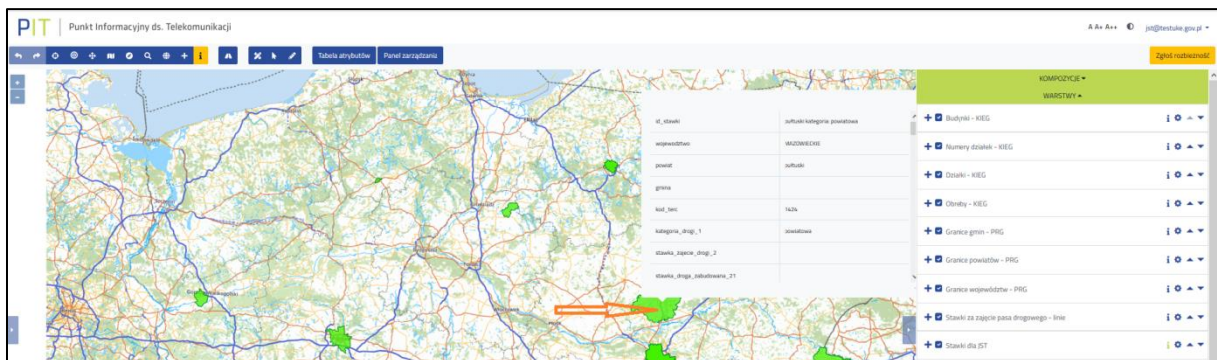
Rysunek 14 Przełączenie wyświetlanej kompozycji mapowej

3. Uruchomienie na liście warstw panelu legendy mapy funkcji wyświetlania danych opisowych obiektów warstwy „Stawki dla JST” (Rysunek 15);



Rysunek 15 Uruchomienie funkcji odczytywania danych opisowych obiektów warstwy

4. Wskazanie kursorem myszy na mapie kształtu powierzchni jednostki samorządu i odczyt wprowadzonych wartości stawek opłat (Rysunek 16).



Rysunek 16 Odczyt wprowadzonych wartości stawek opłat