

PUNKT INFORMACYJNY DS. TELEKOMUNIKACJI

Co łączy branże: telekomunikacyjną, energetyczną, wodno-kanalizacyjną, drogową i kolejową?

Grzegorz Kurzeja

Wydział Geoprzetwarzania Danych

Departament Strategii i Analiz

Urząd Komunikacji Elektronicznej

Nowe przepisy nałożyły na przedsiębiorców branży wodno-kanalizacyjnej obowiązek przekazywania Prezesowi UKE informacji o istniejącej infrastrukturze technicznej i planach inwestycyjnych w zakresie wykonywanych lub planowanych robót budowlanych.

Obowiązek został nałożony na przedsiębiorców w wyniku nowelizacji Ustawy z 7 maja 2010 r. o wspieraniu rozwoju usług i sieci telekomunikacyjnych, zwanej w branży telekomunikacyjnej „megaustawą”. Dokładnie chodzi o art. 29 c, dotyczący przekazywania Prezesowi UKE informacji o istniejącej infrastrukturze technicznej oraz o planach inwestycyjnych w zakresie wykonywanych lub planowanych robót budowlanych dotyczących infrastruktury technicznej, finansowanych w całości lub w części ze środków publicznych.

Od nowelizacji megaustawy, która miała miejsce 30 sierpnia 2019 r., przedsiębiorcy z branży wodno-kanalizacyjnej już nie tylko mogą, ale muszą przekazywać te informacje Prezesowi UKE. Zmiana ta jest o tyle istotna, że wprowadza możliwość nakładania kar przez Prezesa UKE na podmioty niewywiązujące się z obowiązków. Ich wysokość naliczana będzie jako iloczyn dziennej stawki kary i liczby dni zwłoki w realizacji obowiązku.

PIT ułatwi przekazywanie danych

Do zbierania, analizowania i udostępniania danych pozyskiwanych od przedsiębiorców został stworzony Punkt Informacji ds. Telekomunikacji, czyli PIT (<https://pit.uke.gov.pl>), który prowadzony jest przez Prezesa UKE.

W PIT są dostępne dane o istniejącej infrastrukturze technicznej oraz o planach inwestycyjnych w zakresie wykonywanych lub planowanych robót budowlanych, dotyczących infrastruktury technicznej, dostarczane m. in. przez przedsiębiorstwa wodociągowe i kanalizacyjne. W Punkcie Informacyjnym operatorzy mogą uzyskać informacje ułatwiające kalkulowanie decyzji o podjęciu nowych inwestycji lub dotyczących przebiegu i wymagań procedur administracyjnych związanych z rozpoczęciem inwestycji sieciowych. Wiele tych informacji może być przydatnych także przedsiębiorstwom branży wodno-kanalizacyjnej.

U podstaw założenia Punktu informacyjnego do spraw telekomunikacji leży Dyrektywa Parlamentu Europejskiego i Rady 2014/61/UE z dnia 15 maja 2014 r. w sprawie środków mających na celu zmniejszenie kosztów realizacji szybkich sieci łączności elektronicznej. Dyrektywa wskazuje, że dostarczenie inwestorom telekomunikacyjnym danych o obiektach różnych infrastruktur, na których mogą być lokowane odcinki sieci światłowodowych, może być znaczącym czynnikiem usprawniającym i przyspieszającym procesy inwestycyjne w sferze telekomunikacji. Była ona jedną z przyczyn nowelizacji megaustawy, przeprowadzonej w 2016 r. (Dz.U. z 2016 r. poz. 903), wprowadzającej m.in. zapisy o PIT. PIT został zaprojektowany i wdrożony jako portal mapowy, umożliwiający bezpośrednio, interaktywne wprowadzanie i aktualizowanie informacji przez autoryzowany personel podmiotów zobowiązanych do przekazywania. System

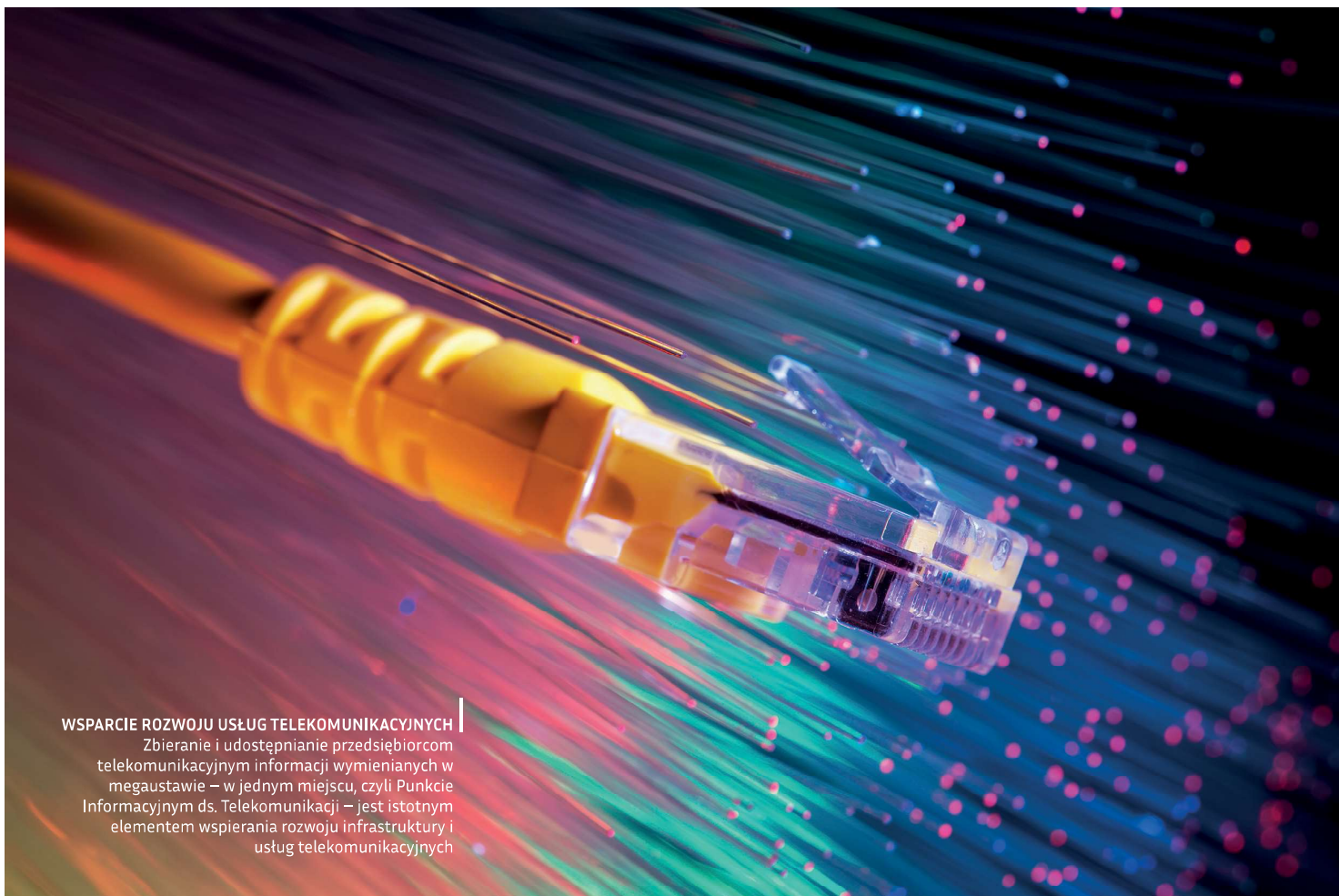
udostępnia bogaty przekrój podkładowych danych mapowych, np. ortofotomapę, mapy topograficzne czy ewidencyjne. Ponadto udostępnia użytkownikom narzędzia służące wprowadzaniu danych z plików zapisanych w podstawowych formatach wymiany danych GIS oraz w formatach tekstowych. Dodatkową funkcją, wspomagającą wprowadzanie danych, jest możliwość wgrywania i wyświetlania przez wprowadzających – jako tła – własnych map rastrowych i wektorowych lub skanów dokumentów projektowych zorientowanych przestrzennie (georeferencja). System umożliwia wprowadzanie danych o położeniu obiektów poprzez współrzędne notowane we wszystkich obowiązujących w Polsce układach współrzędnych, w tym współrzędne geograficzne uzyskiwane z satelitarnych systemów pozycjonowania (GPS).

W PIT są dostępne dane o istniejącej infrastrukturze technicznej oraz o planach inwestycyjnych w zakresie wykonywanych lub planowanych robót budowlanych, dotyczących infrastruktury technicznej, dostarczane m. in. przez przedsiębiorstwa wodociągowe i kanalizacyjne

PIT jest uzupełniony o bogatą dokumentację multimedialną i tekstową objaśniającą sposób dostępu i wykorzystania. Można z niego korzystać nie tylko na komputerach, ale także na smartfonach czy tabletach.

Informacje są chronione

PIT posiada wbudowany mechanizm kontroli dostępu, zapewniający ochronę informacji nieprzeznaczonych obowiązującymi przepisami prawa do publicznego rozpowszechniania. Jednak do części informacji można dotrzeć bez konieczności logowania. Zakładanie kont i uprawnień dostępu do funkcjonalności i danych gromadzonych w systemie realizowane jest przez portal Platformy Usług Elektronicznych UKE (PUE, <https://pue.uke.gov.pl>). Osobom reprezentującym przedsiębiorstwa wodociągów i kanalizacji zakładane są konta dostępne do PIT po złożeniu wniosku o dostęp do PIT – elektroniczny formularz udostępniany jest przez PUE. Platforma ta obsługuje również procedurę przyjmowania wniosku i przekazywania przez UKE danych do logowania w PIT. Wnioski składane przez reprezentantów przedsiębiorstw muszą być indywidualnie autoryzowane kwalifikowanym podpisem elektronicznym lub podpisem potwierdzonym przez profil zaufany. Informacje o trybie uzyskiwania dostępu do PIT publikowane są w zakładce „Pomoc” na portalach PIT i PUE.



WSPARCIE ROZWOJU USŁUG TELEKOMUNIKACYJNYCH

Zbieranie i udostępnianie przedsiębiorcom telekomunikacyjnym informacji wymienianych w megaustawie – w jednym miejscu, czyli Punkcie Informacyjnym ds. Telekomunikacji – jest istotnym elementem wspierania rozwoju infrastruktury i usług telekomunikacyjnych

Dane, jakie przedsiębiorstwo musi przekazać do PIT, poza informacjami o lokalizacji bądź przebiegu elementu sieci – ograniczone są do:

- określenia jego predefiniowanej kategorii,
- podania typu,

W Punkcie Informacyjnym operatorzy mogą uzyskać informacje ułatwiające kalkulowanie decyzji o podjęciu nowych inwestycji lub dotyczących przebiegu i wymagań procedur administracyjnych związanych z rozpoczęciem inwestycji sieciowych

- określenia stanu elementu jako możliwego albo niemożliwego do umieszczenia w nim elementów infrastruktury telekomunikacyjnej,
- oznaczenia sposobu użytkowania jako element infrastruktury: wodociągowej, kanalizacyjnej, odwodnieniowej.

Dla znacznych fragmentów sieci powyższe charakterystyki można nadać ich elementom zbiorowo,

w dowolnym zewnętrznym oprogramowaniu, co eliminuje konieczność ręcznego wprowadzania.

Korzyści

Zbieranie i udostępnianie przedsiębiorcom telekomunikacyjnym informacji wymienianych w megaustawie – w jednym miejscu, czyli Punkcie Informacyjnym ds. Telekomunikacji – jest istotnym elementem wspierania rozwoju infrastruktury i usług telekomunikacyjnych, a co za tym idzie rozwoju gospodarki cyfrowej. Sprawne funkcjonowanie PIT przyniesie wiele korzyści podmiotom branży wodno-kanalizacyjnej, chociażby poprzez uwolnienie ich od konieczności udzielania informacji o posiadanej infrastrukturze technicznej indywidualnie występującym przedsiębiorcom telekomunikacyjnym. Przedsiębiorcom będzie także łatwiej podejmować decyzje inwestycyjne realizowane wspólnie z przedsiębiorstwami telekomunikacyjnymi czy też propagować informacje o możliwości odpłatnego udostępniania sektorowi telekomunikacyjnemu elementów posiadanej infrastruktury technicznej.